

Johannes Olivegren

Har de som i dag planerar och bygger på allvar försökt sätta sig in i vardagslivet hos de många människor som nu bebod våra nyare bostadsområden av typen Råslätt i Jönköping, Gårdsten i Göteborg, Tensta och Botkyrka i Stockholm samt Rosengård i Malmö? De som bor där har kanske tålmodigt väntat i flera år på en lägenhet. De har inte haft "kontakter" eller andra möjligheter att förkorta väntetiden eller påverka valet av bostadsområde eller de restider eller den resväg de får till bostaden. Inte heller har de fått möjlighet att välja mellan markboende och höghusboende eller mellan verkligt olika lägenhetstyper. Allt är förutbestämt.

En tvåa är en tvåa, en trea är en trea. Hyronna ligger på en bestämd

nivå, inga möjligheter finns till frånval eller tillval. Materialen och färgerna i bostaden är bestämda, tapetvalet klart. Försöker hyresgästen förändra något aldrig så litet, uppfattas det av förvaltare och husägare som skadegörelse. I möbelvalet har de små möjligheter att utveckla sin personlighet. Lägenheterna ger knappast anvisning om någon personlig lösning. Den har standardmöbleringen som utgångspunkt och förträffliga Ikea som leverantör, och TV:n står där uttaget är. I denna TV-glugg ut mot världen flyr den lilla vardagsmänniskan ut till händelser överallt på jorden, valda av andras omdöme och med enbart den infallsvinkel som TV-kameran ger.

"Då ger man sig sökande ut i trapphuset, detta anonyma ingenmansland, där en vandring från våning till våning inte ger någon ny upplevelse eller aning om att bakom de identiskt lika dörrarna bor olika varelser av kött och blod med många olika personligheter och uppfattningar om livet och många ensamma som jag och utan möjlighet och kunskap om hur vi på ett osökt sätt kan få se och uppleva varann, kanske utföra någon tillfällig handling tillsammans, kanske vid lämpligt tillfälle knyta en mera djupgående kontakt. Jag lämnar trapphuset där det alltså inte finns någon anledning att uppehålla sig, varken för att ge sinnet tilldragande upplevelser eller för att ge osökta sociala kontakter. Jag vet också samtidigt att alla trapphus i hela det här stora området där jag bor är precis likadana. Alltså lönar det sig inte att besöka de andra.

På gården, ganska nära entrén, finner jag de normerade lekplatserna: lekredskapen, sittplatserna, buskarna och gångvägarna. Jag brukar ha min unge lekande där, tillsammans med andra i ungefär samma ålder. Vi har försökt att gå till en annan lekplats i området för att få omväxling. Men de är likadana allihopa. Människorna verkar också lika och buskarna och träderna. Undrar vad det var för mark och växtlighet här tidigare? Kanske fanns det en bergknalle här, eller ett stort träd eller en bäck på vårhumör. Jag vänder blicken upp mot den enförmiga betongfasaden där jag tror att min balkong är och försöker se om min vårlök slagit ut i blomsterlådan, men det är för högt upp. Förresten kanske jag tittar på fel balkong. Alla är ju så lika varann, även om de som bor där försöker variera med växter och andra småprylar.

När vi först flyttade ut tog jag en promenad i området för att se mig omkring. Varje gård och varje hus är likadana, så det hade jag inte mycket för. Visserligen har man satt olika färger på de andra husen, som om det kunde förbättra någonting. Det är ju samma hus i alla fall och samma gård. Någon har bestämt för oss allihop. En gång för alla. Någon som vet hur det skall vara. Vet vad som är bäst. Därför lönar det sig inte att försökt ändra något. Jag har det ju inte sämre än andra. Och man kan ju inte påverka en så väldig apparat som måste ligga bakom att åstadkomma allt det här, och så fort sen. För några år sen gick kossorna här. Dessutom hoppas jag att vi kan flytta snart.

Vi har fått tag i en gammal sommarstuga som vi tänker vinterbona och förbättra så gott vi kan. Den kan förstås aldrig bli så praktisk och lätt-skött som lägenheten, men jag tror att det är

bättre både för mig och min familj. Vi blir aktiva och glada varje gång vi kommer dit ut, och det händer nästan alltid någonting som vi inte räknat med. Och ungens tjuv försvinner nästan helt. Det finns så mycket att upptäcka i huset och i naturen runt omkring, enkla grejer som ingen tänkt på att en unge egentligen kan leka med.

I det här nya bostadsområdet har jag visserligen nära till snabbköpet, posten och pendeltåget, men det blir mekaniskt på något sätt. Man rör sig som alla andra, gör samma saker som de, anonymt och opersonligt. *Till sist vet man inte vem man är eller varför man är.* Jag ser det i ögonen på många runt omkring. Både unga och gamla. Och på jobbet är det likadant. Inrutat. Man vet när, var och hur man skall göra saker och ting. Ungarna på daghemmet har det ungefär likadant. Allt går efter schema, som någon annan har bestämt. Sedan kom det några och frågade vad vi tyckte om lägenheten och vårt bostadsområde. Vad tjänar det till när de ändå blir likadana allihopa och några få bestämmer för oss alla andra? Vi orkade inte svara ens. Stack till sommarstugan på fredagskvällen och hade det skönt. *Vi lever egentligen bara på lördagar och söndagar. Det andra är så överkligt på något sätt, som om det låg vid sidan om livet.*¹

Den överkliga bebyggelsen och det överkliga livet...

Just det överkliga i dagens bebyggelse och det överkliga liv som många styrda upplever i dag är ett huvudtema i Christopher Alexanders kritik av dagens samhälle och dess byggande. Tydligt framgår detta i utkastet till boken "The Environment", "Tidlöst byggande", eller vad den kommer att heta i färdigt skick,² och av Alexanders inlägg i debatterna under M 70-utställningen i Märsta i mars i år.

... kan de åter bli mera verkliga?

Hur kan man åter göra bebyggelsen mera verklig och hur kan bebyggelsen bidra till att göra livet mera verkligt och meningsfullt? Kan bebyggelsen åter få en direkt relation till de människor som brukar den,

vara en återklang av deras vardagliga liv, en form för självförverkligande?

Alexanders svar är entydigt att om man tar människans mångtusenera fysiologiska, psykologiska och sociologiska konstruktion som utgångspunkt för planering och byggande och inte de mer sentida juridiska, tekniska, ekonomiska och politiska konstruktionerna, som ju borde vara hjälpmedel och inte mål, så innebär det stora förändringar i bebyggelseplaneringen och den fysiska miljön.

Eftersom denna målsättning är identisk med M 70:s³ var det naturligt att Center for Environmental Structure (i fortsättningen CES) med Christopher Alexander i spetsen inbjöds som en av de fem utformningsgrupperna i M 70-arbetet. Glädjande nog nappade Alexander, trots stor arbetsbelastning och inbjudningar från andra håll.

CES presenterade sitt förslag till planeringen på fjorton planscher under mottot: *Visst kan ni planera själv.* Planschernas huvudsakliga innehåll presenteras och kommenteras i den ordning de förekom på utställningen.

¹Liknande erfarenheter framförs både i massmedia och i fältundersökningar, socialt fältarbete samt enskilda samtal med boende i denna typ av områden.

²Beräknas utkomma om ungefär ett år.

³"Projekt M 70 har kommit till i syfte att utforma en samhällsdel där utvecklingen av individens personlighet och samlivet människorna emellan tagits till utgångspunkt för planeringen. Syftet är också att förbättra eller finna nya tillvägagångssätt för planering, upphandling, byggande och förvaltning av en samhällsdel samt att ge folkliv en större inflytande på denna process och de boende större besluts- och handlingsfrihet vad avser själva bostaden och dess närmaste omgivning." (M 70, Rapport 4, sid 14, och Rapport 6, sid 39.)

En ny typ av planeringsprocess

"Detta är en planeringsprocess som gör det möjligt för invånarna i Sigtuna kommun att själva planera. Grannskap, lägenheter och hus, offentliga byggnader och allmänna platser kan utformas av de människor som kan förväntas bruka dem. Processen består av fyra element:

1. Mönsterspråket
2. Diagnos
3. Projekt
4. Procedur."

Mönsterspråket

"Mönsterspråket" är ett system som tillåter var och en att själv utforma de platser där man lever och arbetar och detta samtidigt som man påverkar den totala miljön. Elementen i mönsterspråket är mönster. Varje mönster talar om hur man löser ett problem i miljön som ständigt återkommer. Genom att använda mönstren i den ordning som de ingår i språket kan man skapa en utformning av vilken byggnad eller plats som helst, helt enkelt genom att kombinera de mönster som är aktuella för det problem som förekommer i det avsedda projektet. Om ett samhälle formellt antar mönsterspråket som sitt officiella planeringsspråk kan samhällets invånare hjälpa till att utveckla språket år efter år genom att förändra mönstren, ett i taget."

I slutet av artikeln visas som exempel några mönsterblad.

Här kan det vara på sin plats att understryka den ytterst försöksmässiga naturen hos de mönster som Alexander förelägger. På baksidan av varje mönsterblad står nämligen tentative, "på försök", och man inbjuds att komma in till centret med motbevis eller ytterligare bevis.

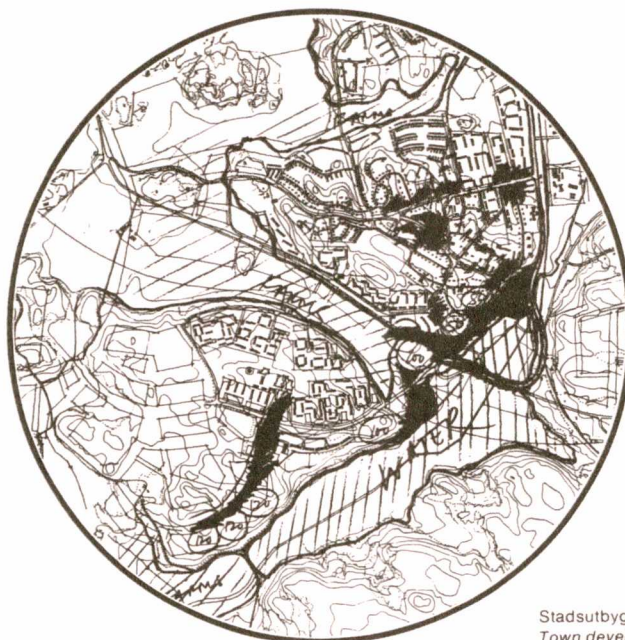
Alexander påpekade också detta muntligt gång på gång i Märsta, och i en av sina rapporter skriver han så här:

"Jag ber inte om ursäkt för mönstrens försöksmässiga natur. Faktiskt uttrycker de på ett sätt ganska klart deras viktigaste funktion: det faktum att de är framförda för att kritiseras. De är avsiktligt öppna för kritik. De inbjuder till det.

Varje mönster har framställts på ett sådant sätt att det kan kritiseras genom experiment och observation. Detta ger varje person chansen att vara oenig med mönstren på basis av offentliga, empiriska resultat – det finns därför all utsikt att vi en dag skall kunna definiera de mönster som vi är eniga om. Därför har dessa mönster en enorm fördel framför en arkitekts privata visioner. Hur sårbara de än kan tyckas vara i dag, ökar de utsikten till att vi kan komma fram till miljöformer som är så fast baserade på

⁴Se även M 70, Rapport 6, sid 81-108.

⁵Författarens kursivering.



Stadsutbyggnad för 1973
Town development, 1973

den mänskliga naturens krav att stadsplanerare och arkitekter, alla skall kunna vara eniga om dem. *Detta är perspektiv som gängse metoder inom arkitektur och planering inte kan se fram emot.*"⁵ (M 70, Rapport 6, sid 108.)

Diagnos

"I stället för generalplan, översiktsplan, dispositionsplan etc använder sig samhällsinvånarna regelbundet av mönsterspråket för att ställa *diagnos* på sin nuvarande miljö. Diagnosen ger besked om var miljön är sämst eller dålig och vad som behöver göras för att få den bättre. Diagnosen baseras alltid på mönster. *En nybyggnad måste också uppfylla kravet att den samtidigt botar något som är dåligt i den befintliga miljön och som upptäckts med diagnosen. Man bygger i de delar av samhället som funktionellt är i sämst kondition.*"⁵

I stället för att nu, 1972, försöka bestämma hur Märsta skall se ut år 1990 accepterar man det faktum att detta är omöjligt att förutsäga, eftersom nya problem uppstår allt eftersom staden växer."⁵

Den stad som slutligen ligger där år 1990 kan inte förutsägas nu."⁵ Den måste själv växa i överensstämmelse med mönsterspråket och det sätt som Märstas invånare tolkar mönstren på.

Detta är organisk tillväxt.

Projekt

För att genomföra de genom diagnos föreslagna förbättringarna utarbetar invånarna olika *projekt*.

Ett projekt kan avse vilken sorts byggande som helst. Det kan vara så litet som att addera ett rum till ett befintligt hus eller så

stort som beslutet att föreslå ett byggande på sydvästra Valsta. *Vem som helst kan komma med ett projektförslag så länge konsumenterna själva är engagerade i dess formgivning.*"⁵ Ett litet projekt kan planeras av konsumenterna själva medan ett större kan utföras av en för dem representerande grupp. Varje projekt har sitt eget projektspråk komponerat med hjälp av mönstren i det övergripande mönsterspråket.

Procedur

I varje projekt fattar speciella grupper beslut som uppfyller vissa övergripande mönster. Dessa beslut överlämnas till andra grupper som tar ut mindre projekt som uppfyller de mer detaljerade mönstren.

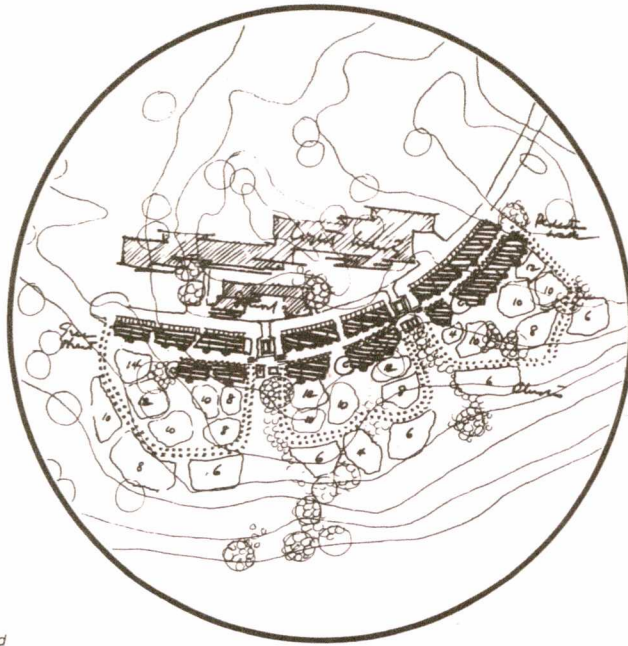
Den typ av *diagnos* som illustreras på planschen om stadens tillväxt *görs varje år av alla samhällets invånare och avser ganska få och mycket övergripande mönster.*"⁵

Inom ramen för denna diagnos, under ett visst år, genomför sedan mindre grupper av nyttjare de aktuella projekten, t ex grannskap och förbättringar av existerande område, som uppfyller mer detaljerade mönster.

Inom ramen för grannskapsprojekt genomför sedan ytterligare andra grupper av nyttjare projekt som offentliga byggnader, grupper av hus och flerfamiljshus i överensstämmelse med de mer detaljerade mönstren.

Till sist, inom ramen för projekt såsom gruppbebyggelse eller flerfamiljshus, planerar individuella familjer sin egen bostad. Härvid använder man de mest detaljerade mönstren, och projektet lämnas sedan direkt till en byggmästare för byggande."

Här bör understrykas och förtydligas att Christopher Alexander menar att tre krav



Grannskap
Neighbourhood

måste uppfyllas för att ett visst projekt skall komma till utförande:

1. Nybyggandet måste i sig vara av väsentlig betydelse i förhållande till övriga byggnadsbehov i det berörda samhället.
2. Nybyggandet bör samtidigt reparera något som är dåligt i den existerande miljön.
3. Nybyggandet får inte förstöra något som är bra i den existerande miljön.

Dessa för närvarande föga tillämpade principer kan i tämligen stor utsträckning garantera att ett existerande samhälle gradvis blir bättre och bättre för dem som bor i det. Ingen del glöms bort eller förslummas medan man bygger i andra ändan av staden. Sådana missförhållanden avsiöjas omedelbart i den årliga diagnosen. I dag upplever invånarna ofta att samhället för varje dag blir allt sämre. Naturligtvis föreligger här många kontroversiella situationer, och en viss smärtsam omställning till nya förhållanden måste accepteras, men det sker enligt Alexanders metod genom att hela befolkningen deltar i processen. Inget beslutas över deras huvuden av ett fåtal som tror sig veta bäst.

På utställningen följde därefter sju plancher som redovisade vad en tillämpning av mönsterspråket skulle kunna innebära för nuvarande Märsta. Här redovisas fyra av dem: Stadsutbyggnad för 1973, Grannskap, Flerfamiljshus och Hus i grupp.

Stadsutbyggnad för 1973

Hur Sigtuna kommun varje år kan besluta var den skall uppföra de byggnader den har råd med under nästföljande år.

Tillsammans med representanter för befolkningen gör kommunens planerings-

kontor en årlig diagnos av samhället i dess nuvarande skick. Därvid använder man de övergripande mönstren, ett i taget, och frågar sig för vart och ett av dem vilka delar av samhället som under nuvarande omständigheter motsvarar detta mönster, vilka delar som tydligast lider brist på mönstret och, som avslutning, var det skulle vara förstärktast att koncentrera utbyggandet under det kommande året så att detta mönster tillgodoses.

Alexander visar därefter provdiagnoser för tio mönster och understryker att de endast får ses som exempel. Han säger att "vi är ju från Kalifornien och känner inte i detalj den situation ni befinner er i. Även om ni följer vår metod måste ni göra det på ert eget sätt."

Jordbruksdalar. Av ekologiska skäl borde dalar sparas för naturområde och jordbruk, fruktträdgårdar, plantskolor och liknande.

Vattenfront. Människan har i alla tider med kärlek bosatt sig i närheten av vattendrag, och Alexander påvisar möjligheten att dämna upp Steningedalen och få Märsta samhälle att ligga vid en sjö. Det skulle i ett slag även förändra Märstas ansikte utåt och förbättra samhällets image. (Det överraskande är att det tycks innebära klimatologiska och ekonomiska fördelar och att det går relativt lätt att genomföra.)

Sydslutningar. För att få så mycket sol och fördelaktigt klimat som möjligt föreslår Alexander, på arkitekt Ralph Erskines inrådan, att man huvudsakligen koncentrerar bebyggelsen till syd- och sydvästslutningar.

Stadsband. Mönstret föreslår smala stadsband, uppbyggda kring bekväma kollektivtransporter, både inom staden och utåt till omgivningarna.

Subkulturer. Samhällen och bostadsområden bör vart och ett få sin egen personlighet. De bör ha lagom avgränsning och åtskillnad från varandra men också anläggningar mellan sig som dagligen förenar människorna i de olika subkulturerna.

Spridda arbetsplatser. För att uppnå ett intimare samband mellan arbete och boende och för att

förbättra möjligheterna för barnen att uppleva mer än bostäder och mammas arbetsplatserna spridas ut i bebyggelsen så långt det är möjligt. Enligt mönstret om subkulturer placeras dessa huvudsakligen mellan subkulturerna.

Små byar för äldre. Det bör vara möjligt för äldre människor att bosätta sig över allt i bebyggelsen men också så att det kan ske i grupper om femtio, som bildar lämpliga enheter för speciell service.

Gata som teater. Inom femton minuters räckhåll från varje hus behövs en central träffpunkt för folk, en hjärtpunkt i samhället som är dess vardagliga och osökta teater.

Gångstråk. "Varje gata som teater". Varje samhälle om 7 000 invånare behöver ett uppsamlande gångstråk, där människorna huvudsakligen kommer att röra sig.

Verksamhetskärnor. Längs varje gångstråk bör finnas tätt liggande kärnor för aktiviteter.

Lokala transportområden. Samhället bör delas upp i transportenklaver som tillåter begränsad inre biltrafik men inte genomfart. De lokala transportområdena anknyts vart och ett till de genomgående trafiklederna.

Diagnosen med dessa tio mönster som exempel mynnar ut i ett förslag, som markerats inom ringen (sid 4) och som visar vad som lämpligen bör kunna göras under nästkommande budgetår, 1973, dvs var bostäderna borde kunna byggas och hur vattenfronten kunde föras fram till Märsta och skapa både bättre och vackrare bostads- och arbetsplatsomgivningar, var gångstrukturen kunde förbättras, var jordbruk och naturområden kunde utvecklas, var vissa inre gator borde stängas av för att motarbeta för intensiv biltrafik och i stället befrämja cyklande och minibussar.

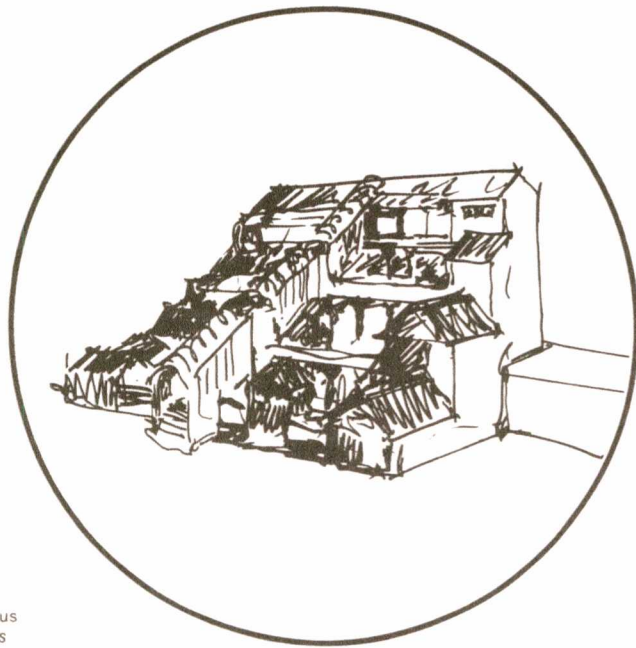
Alexander understryker också att ett nybyggande inte får begränsas till nyexploateringsområden i städernas utkanter. Ett visst nybyggande bör kunna infiltrera redan existerande delar och förbättra dessa samtidigt som man ju bättre utnyttjar redan utförda kommunala gemensamhetsanläggningar, gator och ledningar. Detta är en följd av tesen att inget nybyggande får ske som inte samtidigt förbättrar någonting som är dåligt i det existerande samhället. Samtidigt bör dock den tes uppfyllas som säger att man inte får förstöra någonting som är bra i det existerande samhället, dvs att inte i onödan riva byggnader eller förändra mycket frekventerade och omtyckta platser och områden.

Denna planeringsprocess för utbyggandet av ett samhälle är alltså årligen återkommande, och den fullbordas av delprocesser, som beskrivs i det följande.

Grannskap

Hur invånarna i ett samhälle kan formge grannskap.

Om vi antar att kommunen genom det nybyggnadsbehov som föreligger och den diagnos som beskrivits i det föregående kommit fram till att ett större antal bostäder skall byggas på en viss plats så bildar man planeringsgrupper på ett flertal nivåer,

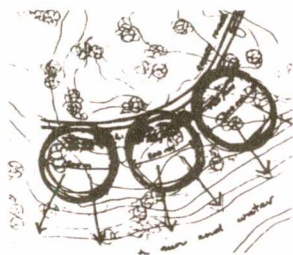


Flerfamiljshus
Block of flats

ungefär enligt följande: På den översta kunde några av kommunens förtroendevalda, några chefstjänstemän och representanter för de boende samt för de företag som avses bygga utgöra en kommunalgrupp. Antag vidare att mönstret, som kallas *Identifierbara grannskap*, föreslår att nybyggelsen bör delas upp i tre grupper. För planeringen av dessa bildas tre separata grupper, vilka lämpligen hämtas från sådana som står på väntelistan för lägenheter i Märsta eller kanske i Stor-Stockholm. Dessa tre representerande grupper och den övergripande kommunala gruppen använder nu mönster lämpliga för den första delen i planeringen, exempel ges på några av dem enligt följande.

Lokala transportvägar och Huvudvägar utanför bostadsområden. Med ledning av dessa mönster, vilka i många delar överensstämmer med våra svenska som nu tillämpas, väljer grupperna att ta in trafikmatningen från nordost så att bebyggelsen får ett mer öppet tillträde till natur och vattendrag i söder.

Identifierbara grannskap. Mönstret föreslår att grannskapet inte bör ha mer än 500 invånare och



helst inte bör vara mer än 200 m i diameter. Grupperna beslutar att göra tre områden med cirka 120 bostäder i varje så att vart och ett av dem har tillträde till skogen och vattnet.

Promenadområden beskriver hur man skall konstruera de gångstråk som sammanbinder de tre bostadsområdena och som även kan anknytas med framtida stråk öster och väster därom.

I detta stadium börjar varje områdesgrupp, alltså de tre grupperna under den kommunala nivån, att planera var sitt område. Ett av de första mönstren som då tillämpas är

Grannskapsgräns. som förklarar hur man skall omge varje område med icke bebott område som innehåller öppna platser, arbetsplatser, skolor, lokala vägar och verksamhetskärnor. Varje grupp är noga med att dra sina landskapsgränser på bästa möjliga sätt för att utnyttja markformationer och de lämpligaste områdena att bygga hus på. Eftersom förhållandena är olika för de tre olika områdena får varje bostadsområde ganska unikt utseende redan på detta stadium.

Verksamhetskärnor. Eftersom verksamhetskärnor fordrar koncentration av fotgängare samlas de tre grupperna för att fundera ut de bästa platserna för gångstråken och för aktiviteterna mellan områdena.

Tätthetsringar. Detta mönster anger att vissa människor vill ha liv och rörelse omkring sig medan andra vill ha lugn och ro. Tätbebyggelse passar kanske bättre för folk som tycker om liv och rörelse. Vi kan anta grupprepresentanterna bestämde sig för att bygga tätare kring huvudgångstråken och i glesare klungor länge bort ifrån dem. Därigenom tunnans också tätheten ut mot friområdena och vattnet så att alla mer eller mindre får hygglig kontakt med naturen.

Lägenhetsdalar. Man kanske beslutar sig för att använda detta mönster utefter huvudgångstråket eftersom det ger ganska tätt boende och mycket sol och goda uteplatser intill bostaden. Dessa byggnader planeras i fortsättningen enligt proceduren för *Flerfamiljshus* (se forts).

Klungor av hus. Detta mönster förklarar hur cirka tolv hushåll gemensamt kan planera och förvalta sina bostäder och gemensamhetsytor. Områdesrepresentanterna beslutar sig för att främja en sådan lösning med husklungor mellan flerfamiljshus och Steningedalen och göra husklungorna närmast flerfamiljshusen ganska täta men med stora öppna områden mellan dem. De olika husklungornas exakta lägen bestäms i överensstämmelse med markens och vegetationens utseende, utsiktsmöjligheter etc, och varje husklunga får på detta sätt en egenart. Hur en sådan husklunga vidare planeras framgår i det följande under *Hus i grupp*.

Billar - fotgängare symbios. Detta mönster belyser varför korsningen mellan gångstråk och

motorstråk genererar liv och rörelse samt hur man skall utnyttja detta på ett fördelaktigt sätt utan att utsätta sig för olycksrisker.

Lokala vägslingor är ett mönster som belyser hur vägslingor, som betjänar ett rimligt antal invånare, kan utnyttjas för att praktiskt och miljömässigt utnyttja motortrafiken och samtidigt göra dem riskfria för barn och fotgängare.

Till sist ges exempel på ett detaljmönster som heter *Gröna gator*. Detta mönster rekommenderar att så långt som möjligt utföra gatorna i "armerat gräs", dvs en blandning av sten och gräs, i stället för asfalt, som dödar liv och sällan bidrar till skönhetsupplevelser.

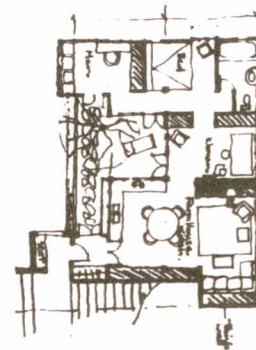
Flerfamiljshus

Hur hyresgäster kan formge lägenheter utan att samtidigt befinna sig i Märsta.

Denna process börjar med att byggherren, som kan vara ett allmännyttigt företag eller ett privatföretag, samlar ett team som består av en representant för det grannskap där huset skall byggas och åtminstone två till tre familjer valda ur bostadskön i Märsta eller Stor-Stockholm vilka kan tänkas flytta in i huset samt en fackman med arkitektens-ingenjörens kunskaper. Naturligtvis ingår också någon representant för byggherren.

Vid planeringen använder teamet mönstret *Lägenhetsdalar*, som redan tidigare använts i samband med grannskapsplaneringen och där givits vissa grundförutsättningar. Byggnaden har där kanske givits fyra våningars höjd, ett slingrande gångstråk på framsidan, parkeringsplatser på marknivå under byggnaden på baksidan, kontorslokaler på andra våningen åt baksidan och, där så är möjligt, kanske butiker eller gemensamhetsanläggningar på bottenvåningens gavlar, som på det sättet kan nås både från gångstråket och från bilsidan.

Med mönstret *Flerfamiljshus* som *blad* beslutar teamet att bygga ett terrasshus som betjänas av en central trappa. Terrasshuset slutar mot söder och ger maximal sol åt lägenheterna.



Lägenhetsplan
Plan of flat

Boendefördelning. Detta mönster innehåller de hushållsstorlekar som skall ges husrum och förklarar att det är bäst att olika hushåll blandas med varandra. Hushåll med äldre människor och småbarn kan vara närmast marken medan hushåll med ensamboende eller unga par kunde placeras på de övre våningarna. Genom att använda detta mönster beslutar teamet att göra en-, två- och fyrumslägenheter i bottenvåningen, trerumslägenheter en trappa upp och tvårumslägenheter två och tre trappor upp.

Balkonger med jord. Här beskrivs hur varje lägenhet borde ha en öppen balkong eller terrass mot solsidan som är tillräckligt stor för att tillåta viss odling av växter.

Sammankopplade lekplatser beskriver småbarnens lekplatsbehov omedelbart utanför husentrén, i god kontakt med andra barn.

I detta stadium skriver byggherren till ett antal hushåll upptagna på en väntelista vilka kan tänkas vara intresserade av att bosätta sig i huset och önskar ta del i planeringsprocessen. De intresserade hushållen får en ungefärlig plan av byggnaden som den hittills tänkts i grova drag. Materialet sänds till dem per post om de bor långt ifrån Märsta. De får del av mönsterspråket som behandlar den individuella bostaden och ombeds planera sin lägenhet åt sig själva inom de givna ytterrarnas. De använder då mer detaljerade mönster.

Varje hushåll ges en klar uppfattning om byggnadskostnaderna per m², per installationsenhet etc. De får också reda på att den preliminära planen och konstruktionen kan förändras i viss utsträckning och att de till att börja med endast skall göra en ungefärlig skiss. Deras förslag går nu till det ursprungliga teamet, där arkitekten-ingenjören försöker lösa de konflikter som uppstår mellan de olika lägenhetsskisserna, främst ur byggnadskonstruktionssynpunkt. Från honom går sedan skisserna tillbaka till de enskilda hushållen, som avslutar sin utformning.

Detaljerna för det gemensamma området vid foten av trappan lämnas oavslutade till dess huset är färdigbyggt och inflyttat. När familjerna verkligen bor där kan de få en uppfattning om hur detta område fungerar och utforma det slutgiltigt tillsammans. Budgeten innehåller nämligen en summa som avsatts för detta ändamål. Även för denna planering använder hushållen mönstermetoden.

Hus i grupp

Hur en grupp på tolv hushåll kan formge de gemensamma anläggningarna mellan sina hus och själva husen.

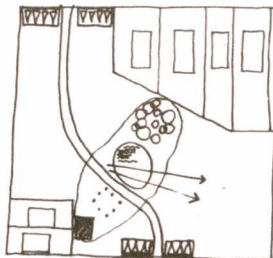
Det projekt som här redovisas är resultatet av ett experiment i vilket tolv personer arbetade tillsammans under förhållanden som var så lika verkligheten som möjligt.

Markområdet omfattade totalt ca 4 800 m². Redan i en tidig diskussion kom man överens om att använda 1 200 m² till gemensamma ändamål och ungefär 300 m² till varje enskilt hus.

I början bekantade man sig också med mönsterspråket och valde ut det mönster som skulle användas vid planeringen. När man inte kunde komma överens om ett mönster diskuterade man vidare tills gruppen kunde enas om ett bearbetat mönster.

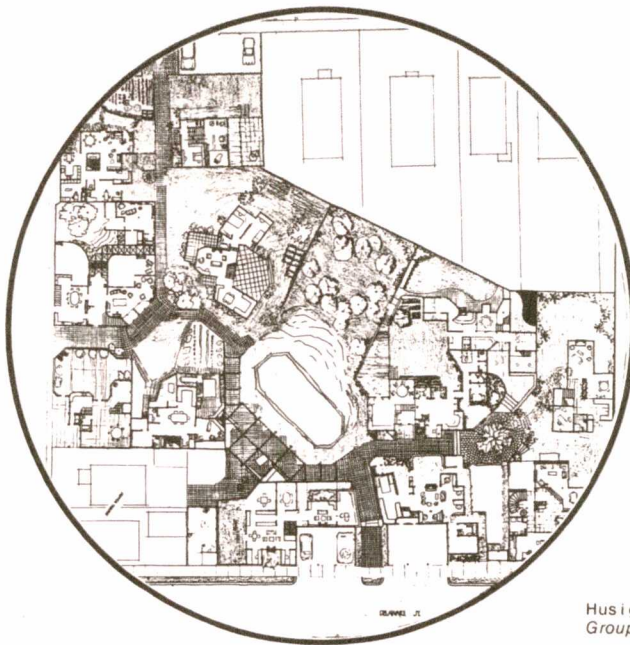
De tre första mönster som användes var *Gemensam mark*, *Gångstråk som korsar vägar* och *Ytterst små parkeringsplatser*. Dessa mönster klargjorde att det borde finnas mer gemensam mark än vad som är vanligt i liknande projekt och att denna borde vara så förlagd att barn utan risker kan ta sig dit. Vidare borde det finnas ett uppsamlande gångstråk, och bilarna borde

parkeras på små parkeringsplatser för högst sex bilar intill bilgatorna. På själva markområdet kunde gruppdeltagarna konstatera att det fanns en punkt från vilken man hade god utsikt över berg i fjärran samt ett träd som man tyckte borde vara gemensamt och att området närmast stora vägen var för bullersamt att bygga hus på och därför bäst lämpade sig för parkering. Vidare tyckte man att det vore att föredra att obekanta tilläts



passera husklungorna så att området inte skulle bli för avskilt. Gångstråket, med en liten trädunge på ena sidan, placerades så att det korsade den gemensamma marken dit alla kunde gå. Vid den gemensamma platsen förlade man också ett allmänt uterum och ett utrymme för hobbyverksamhet samt en swimmingpool på den andra sidan, där man kunde vara högljudd. Eftersom gångstråket passerar alla dessa gemensamhetsanläggningar kommer man alltid att få osökta kontakter med personer och händelser inom området.

Cellportar. Detta mönster säger att ett område borde ha tydligt markerade ingångar, som ger känslan av att man kommer in i en speciell värld, även om det är en offentlig sådan. Man gjorde garage för bilar med en tråportal emellan och tänkte sig plantera klängväxter runt portalen.



Hus i grupp
Grouped buildings

Olika grader av offentlighet berättar om att folk tycker om olika grader av gemenskap och avskildhet. Bland de tolv personerna ville fyra att det mesta skulle vara offentligt, fyra ville ha det mesta privat och fyra stod någonstans mitt emellan. Därför gjordes två mindre gångstråk med avsikten att de som ville vara mer i fred kunde dra sig tillbaka till dessa mer enskilda delar av området och att de som ville ha mera rörelse kunde föredra att hålla sig i mitten vid huvudgångstråket.

Till sist valde man den tomt där man ville bygga sitt eget hus. Man använde en stor sandlåda, och deltagarna fick med pinnar markera var de ville bo. På vissa ställen kom pinnarna att ligga väl tätt. Deltagarna kom överens om att om någon flyttade sin pinne till ett ställe som man tyckte mindre om skulle han få lite mer mark för egen del i stället. Om någon däremot stannade exakt där han ville vara skulle han få litet mindre mark. Slutligen var alla nöjda och belåtna med sina respektive platser, och linjer drogs mellan pinnarna för att markera den enskilda marken.

Därefter började man planera sitt eget hus, åtminstone dess ungefärliga utseende, genom den process som beskrevs på planschen kallad *Ett enskilt hus*. När skisserna var tillräckligt utarbetade, så att det stod klart var utomhusområdena skulle förläggas, var ingångarna, de olika rummen och fönstren skulle placeras, gjorde varje person en ungefärlig modell, som placerades i sandlådan. Därefter började man ta itu med problemen som uppstod mellan husen.

Nu började något fint hända. Varje person samarbetade med sin granne: först med grannen på den ena sidan och sedan med grannen på den andra. Tillsammans försökte de göra området mellan sina hus så fördelaktigt som möjligt. De började med att avlägsna fönster från vilka man kunde se rakt in till grannen och man förbättrade situationen för grannens trädgård som skug-

gades av ens eget hus. Man började utarbeta detaljerade mönster. En grupp deltagare beslöt till exempel att förlägga sina ingångar ut mot en offentlig trädgård med ett träd och en utomhusbänk, från vilken man skulle kunna se ut i den gemensamma anläggningen med simbassäng och gångstråk en liten bit längre bort. Man använde mönstren *Platser runt träd*, *Sittplatser utomhus* och *Allmänt uterum*.

Eftersom de tolv husen bildar två grupper om sex i varje träffades deltagarna i respektive grupp och fattade gemensamma beslut angående gångstråken och områdena utanför sina hus. Mönstret *Gångstråk som drar folk till sig* säger till exempel att gångstråk bland annat måste innehålla något som nästan liknar ett rum, halvt inhägnat och med en mittplats, så att man kan inbjudas stanna upp där och inte bara gå rakt igenom det. Mönstret påverkade till och med det exakta utseendet av de husväggar som vetter mot gångstråken.

Privat terrass som vetter mot gatan. Detta mönster menar att varje hus borde ha en privat terrass nära vardagsrummet, men så placerat att man därifrån skall kunna se den allmänna platsen längre bort vid gatan och vinka åt och hälsa på någon där ute utan att det gör intrång på husets privatliv. Vart och ett av de tolv husen har en sådan terrass, och det sätt på vilket terrasserna livar upp gångstråken diskuterades och modifierades också av sexmannagrupperna.

Allmänt uterum. När detta arbete var slutfört träffades tolvmannagruppen igen för att planera detaljerna till det allmänna ute-

rummet i mitten.

Slutligen återgick varje person till sitt hushåll och detaljplanerade sitt hus.

Center for Environmental Structure avslutade utställningen med planschen **DETTA ÄR DITT VAL**.

Utan tvekan var Center for Environmental Structures förslag det mest radikala och kontroversiella av de fem utformningsgruppernas. Det var också det som mest inbjöd till kritik. Innebär det inte att man försöker återinföra en gången tids primitiva planeringsformer? Har allmänheten verkligen intresse och ork att delta på detta sätt? Är det inte mest för intellektuella? Mönstren verkar slumpmässigt valda. Det är svårt att se hur mönstren garanterar en bättre helhet. Bevisföringen bakom mönstren verkar tunn och mönstret ensidigt etc.

Det är inte svårt att hitta angreppspunkter på centrets teser. Vid seminarier och debatter under utställningstidens två veckor fick Christopher Alexander tillfälle att själv bemöta sina vedersakare. Hans distinkta och skarpa inlägg, byggda på djup kunskap om vardagsmänniskans verklighet, ingav stark respekt och fick många att inse hur vi i dagens planering och byggande i skrämmande grad lemlästar det mänskliga livet. I en konferensrapport i Japan 1968, då Alexander presenterade några av sina mönster, den forskningsbakgrund de vilade på och de betydelsefulla förändringar detta skulle leda till i utformningen av den fysiska miljön, säger han bl a:

DETTA ÄR DITT VAL

HÄR ÄR GAMLA STAN I SIGTUNA. DEN ÄR NATURLIG OCH FRI. VARJE DEL AV DEN ÄR SÄREGEN OCH MÄNSKLIG. DEN VERKAR NÄSTAN SOM EN DEL AV NATUREN.



HÄR ÄR DEN NYA EXPLOATERINGEN NORR OM SIGTUNA. DEN ÄR BRUTAL, OMÄNSKLIG, REPETERANDE OCH KONSTGJORD. DETTA ÄR LIKVÄL VAD DAGENS SKITT ATT PLANERA TVINGAR EN ATT BYGGA.



DEN TYP AV PROCESS VI HAR BESKRIVIT PÅ DESSA PLANSCHER, ÄR BASERAD PÅ DEN SLAGS PROCESS SOM HISTORIEN I FLERA ÅRHUNDRADEN ANVÄNT, FÖR ATT ÅSTADKOMMA PLATSER SOM SIGTUNA. VI TROR ATT OM MAN VÄLJER ATT ANVÄNDA DENNA PROCESS KOMMER DET ATT BLI MÖJLIGT ATT GÖRA MÄRSTA LIKA VACKERT, NATURLIGT OCH MÄNSKLIGT SOM DEN GAMLA GATAN I SIGTUNA.

"Till och med det material jag har presenterat tror jag är tillräckligt för att misskreditera den åsikten att socialpsykologin är för vag för att spela en användbar roll i stadsplaneringen eller för subtil för att tas på allvar. De problem jag har nämnt är verkligen så osubtila, så massiva att vi har en tendens att gå förbi dem i vårt vardagliga liv, såsom varande hopplösa att klara av.

Exempel på förstasidor ur mönsterblad från Center for Environmental Structure
Typical first page of pattern from Center for Environmental Structure

Houses with smooth hard walls made of prefabricated panels, concrete, gypsum, steel, aluminum or glass, always stay impersonal and dead. How can we build houses so personal and alive, that 100,000 houses will be as different from one another as 100,000 people are.

Thick Walls

In the world we live in today, newly built houses and apartments are more and more standardised. People no longer have a chance to make them personal and individual. A personal house tells us about the people who live there. A child's swing hanging in a doorway reflects the attitude of parents to their children. A window seat overlooking a favorite bush supports a contemplative, dreamy nature. Open counters between kitchen and living space are specific to informal family life; small closable hatches between the two are specific to more formal styles. An open shelf around a room should be seen at one height, to display a collector's porcelain, best seen from above; at another height and depth if it is to be used to support a photographers latest pictures, at another height again for setting down drinks in the house of a perennial party-giver. A large enough fireplace nook, with enough built in seats, invites a family of six to sit together.

Each of these things gives us a sense about the people living in the house, because each expresses some special personal need. Everyone needs the opportunity to express his own way of life, in the place he lives. (continued over)

Therefore: Give the walls "depth", at least 40 cm, which is created by a hand-carvable rigid space frame, in which a continuous variety of niches, shelves, seats, cupboards, leaning posts and window seats can occur. Make it of materials which are readily available on the retail market, and easily cut, modified, painted, nailed, glued, replaced by hand, using only tools available at any hardware store. Possible examples are wood, plywood, fiberglass, styrofoam, polystyrene.

Subculture Cells

The homogeneous character of cities kills all variety of life styles. A genuine variety of life styles can only grow in a city, if the physical environment is constructed to support a vast mosaic of different subcultures.

To understand this conclusion, it is helpful to compare three possible alternative ways in which people with different life styles may be distributed throughout an urban area. In the heterogeneous city, people are mixed up, irrespective of their subculture. This seems rich, actually it damps all significant variety, because it tends to reduce all life styles to a common denominator. (See over). What seems heterogeneous ends up homogeneous and dull.

In a city made of ghettos (rich or poor, black or white) people have the support of their own subcultures, but the ghettos are still homogeneous internally - again there is no opportunity for a significant variety of life styles to emerge. And people in a ghetto are isolated from the rest of society, unable to change their ways of life, and often intolerant of ways of life different from their own.

In a mosaic of subculture cells, new ways of life can develop, and people can choose which kind of subculture to live in, and can still experience many ways of life different from their own. However, a small subculture is unstable when surrounded by other subcultures, because of harassment or control of land. To be stable, each subculture needs to be separated from neighbouring subcultures by a boundary of non-residential land. (continued over)

Therefore: Arrange the urban land to form many small cells of residential land, separated from one another by wide swaths of non-residential land - parks, schools, commercial, major roads, etc - which form the cell boundaries. Make the cells really small, perhaps no more than a few hundred feet across. Each cell is then free to take on its own life style, and people can intensify their own particular way of life, unharassed by neighboring cultures.

För att ta dessa problem på allvar behöver vi bara modet att ta dem på allvar. Fastän de vetenskapliga bevis som visar att dessa problem är kritiska är påvisbart svaga, tror jag det är bara för att vi ännu inte har försökt finna bevis av detta slag. Idén att vi medvetet borde försöka formge vår egen kultur verkar tokigt vid första tanken - och så tokigt att folk helt enkelt inte har försökt samla rätt sorts bevis. För det andra kommer vi till frågan: 'Påverkar miljön beteenden?'

Detta är en egendomlig mekanisk och behavioristisk fråga. Naturligtvis har *enbart* miljön ringa effekt på mänskliga beteenden eller välbefinnande. Kan vi på allvar förvänta oss att placeringen av en vägg kan göra oss lyckliga snarare än olyckliga? Vi är inte rättor i ett betingelseexperiment. Men slutsatsen som planerare har dragit ur denna uppenbara punkt - nämligen att organisationen av den fysiska miljön inte spelar någon roll - är falsk. Jag har gett ett antal exempel på psykologiska krav som uppstår i USA:s miljonstäder. Exempelen visar att om vi tar dessa krav på allvar och försöker finna kulturella institutioner som behandlar dessa krav måste vi företa grundläggande fysiska förändringar i miljön. I varje fall är bevisföringen som förbinder de psykologiska kraven med förändringar i det rumsliga mönstret enkel och förnuftig. Vad bevisar detta? Detta bevisar inte att miljön har någon effekt på beteenden.

Jag har inte i något av exemplen påstått att enbart formen på byggnader har inflytande på människors liv, på deras beteenden eller på deras behov. I varje fall är de av mig specificerade mönstren av väggar, dörrar och byggnader specificerade tillsammans med något slags social förändring. Förändring av miljön utan en medföljande social förändring utträttar ingenting. Men det omvända är också sant. Dessa sociala förändringar kan inte genomföras om inte de fysiska förändringarna görs samtidigt. *Det är inte mer mening i att försöka göra den sociala förändringen utan den fysiska än tvärtom.*⁵

Låt mig slutligen än en gång understryka den ytterst försöksmässiga naturen hos de mönster jag

har förelagt och de erfarenhetsmässiga resultat jag har grundat dem på. Experiment inom socialpsykologin är alltid vanskliga och alltid föremål för tolkningar. Men även ur det ringa bevismaterial som jag har presenterat kan man dra klara slutsatser. Och jag tror att så snart det står klart att nya mönster kan erhållas ur dessa empiriska insikter kommer detta i hög grad att skärpa vår förmåga att finna bevis.

De bevis som jag hittills har anfört har samlats mer eller mindre slumpvis. Om mönster av den typ jag har beskrivit definieras först och empiriska studier görs senare med hjälp av den erfarenhetsmässiga observationsprocess genom vilken hypoteser förbundna med individuella mönster kan vederläggas eller stödjas, kommer hela processen att skärpas väsentligt.⁶

Vad kommer nu att hända i Märsta med Alexanders förslag?

Sigtuna kommun har visat sig intresserad av att prova Alexanders mönstermetod på bl a två områden.

- En tomt på cirka 5 000 m² i Norrbackaområdet har avsatts för 10-12 enfamiljshus och en del av planeringskostnaden täcks genom arkitekturavdesdelen. En större erforderlig post för utveckling av de byggnadstekniska mönstren och byggnadsekonomi har däremot inte kunnat ordnas hittills. Byggnadsrådet har tyvärr avvisat denna del men förklarar sig intresserat att ge anslag till sociologisk uppföljning av planeringsprocessen och dess allmänlighet.

- Flera av utformningsgrupperna har pekat på nödvändigheten av att analysera nuvarande Märsta och möjligheterna att förbättra

samhällets miljö. Denna diagnos föreslås i tillämpliga delar ske efter Alexanders mönstermetod. Kommunen avser att besluta om detta under sommaren, i samband med beslutet om en fortsättning av M 70-projektet.

Den som ytterligare önskar fördjupa sig i centrets och Alexanders arbeten samt mönstermetoden hänvisas till litteratrhänvisningen nedan.

Johannes Olivegren

Litteratrhänvisning

- [1] *Christopher Alexander och teorin om et mönstersprog (pattern language)*. Jørgen Peder Hansen och Martin Rubow, danska Arkitekten 1971, sid 477-487 (innehåller bra litteratrhänvisningar).
- [2] *Houses generated by patterns*. C Alexander mfl 1969.⁷
- [3] *Betydelsefulla förändringar i utformningen av miljön föranledda av sociala och psykologiska krav*. C Alexander 1968 (Japanrapporten).⁷

⁵Författarens kursivering

⁶M 70, Rapport 6, sid 105-107.

⁷Kan rekvideras från avdelningen för bostadsplanering, Chalmers tekniska högskola, Göteborg.

Small Open Spaces

Plazas that are too large look and feel deserted - nobody goes there.



Time and again in modern cities, architects and planners build plazas that are too large. They look good on drawings, but in real life they end up desolate and dead.

Our observations suggest strongly, that public open spaces, intended as plazas, should be very small. As a general rule, we have found that they work when they have a diameter of about 60 feet - at this diameter people often go to them; they become favorite places, and people feel comfortable there; when the diameter gets above 60-70 feet, they begin to seem deserted and unpleasant. The only exceptions are places like the Piazza San Marco, or Trafalgar Square, which are teeming with people.

There are several possible functional bases for these observations. First, we know from the pattern, *Pedestrian Density in Public Places*,

that a place begins to seem deserted when it has more than about 300 square feet per person.

On this basis a square with a diameter of 60 feet will begin to seem deserted if there are less than 12 people in it. There are very few places in a city where you can be sure there will always be 12 people. On the other hand, it only takes 4 people to give life to a square with a diameter of 35 feet. There are much better chances of 4 people being in a place than 12 - so the smaller square will feel comfortable for a far greater percentage of the time.

The second possible basis for our observations depends on the diameter. A person's face is just recognizable at about 70 feet, and under typical urban noise conditions, a loud voice can just barely be heard across 70 feet.

This may mean that people feel half-consciously tied together in plazas that have diameters of 70 feet or less - where they can make out the faces and half-hear the talk of the people around them; and that this feeling of being at one with a loosely knit square is lost in the larger spaces. Roughly similar things have been said by Philip Thiel (*An Architectural and Urban Space Sequence Notation*, unpublished ms, University of California, Department of Architecture, August, 1960, p. 5), and by Hans Blumenthal (*"Scale in Civic Design"*, *Town Planning Review*, April, 1953, pp. 35-46), but we have found few formal observations which support them.

However, although the functional basis of this pattern is still unclear, the basic intuition is overwhelmingly strong.

(continued over)



Therefore: Almost every instinct to make large plazas is wrong. In 99 cases out of 100, make plazas and squares very small, with diameters never much greater than 60-70 feet.

Every social situation has an appropriate ceiling height. If the ceiling height is wrong, the situation is disturbed.

This subject has most often been discussed in terms of proportion. Many efforts have been made to establish rules which will make sure that rooms are "well-proportioned". Thus for instance, Palladio laid down three rules of proportion: All of them shared the feature that the height of a room should be intermediate between its length and its breadth.

However sound this may seem to be in certain cases, it is clearly not a completely valid geometric principle. There are many rooms with extremely low ceilings, especially in cottages and informal houses, which are extremely pleasant -

even though they violate Palladio's principle utterly.

None the less intuition that the height of a room does make a difference to the way it functions, is undoubtedly real.

[See Edward Hall, *The Silent Language*, New York, Doubleday, 1959, pp. 163-164; and Robert Sommer, *The Distance for Comfortable Conversation*, *Sociometry*, 25, 1962, pp. 111-116.] Now, the ceiling height in a room has a bearing on social distance in two ways.

1. In an acoustic manner (lower ceilings make sound sources seem nearer than they are), and

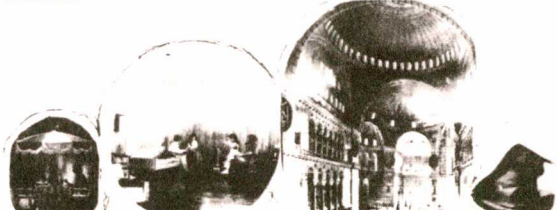
2. Through the medium of three dimensional "bubbles" (adding a vertical component to social distance).

(continued over)

Ceiling Heights



Therefore: Arrange ceilings according to the social situations contained in the space. Let the ceiling over a social situation be about x , where x is the appropriate horizontal social distance for the situation.



arkitektur

6-1972

